

⚠ WARNING

To reduce the risk of SEVERE INJURY or DEATH:

- Disconnect power (AC solar and battery) before servicing or installing operator.
- Turn both the AC and battery switches to off position.
- Set the reset switch to the disconnect position.



WARNING: This product can expose you to chemicals including lead, which are known to the State of California to cause cancer or birth defects or other reproductive harm. For more information go to www.P65Warnings.ca.gov

ATTENTION:

A SOLID BRACKET IS ATTACHED TO SHORT ARM LINK ON PACKAGING FOR SHIPPING PURPOSES ONLY. PLEASE FOLLOW THE INSTRUCTIONS FOR ARM ASSEMBLY.

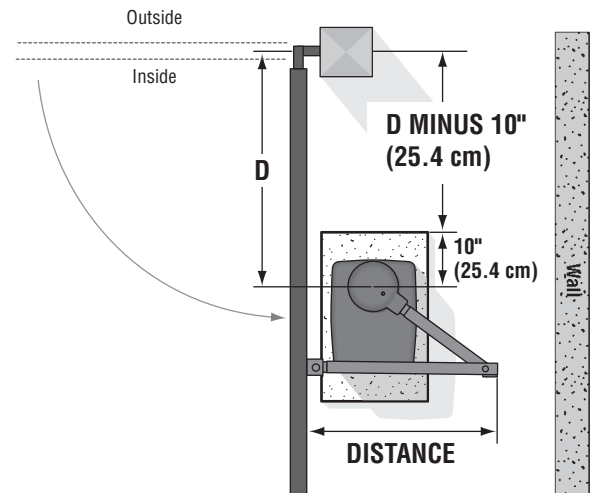
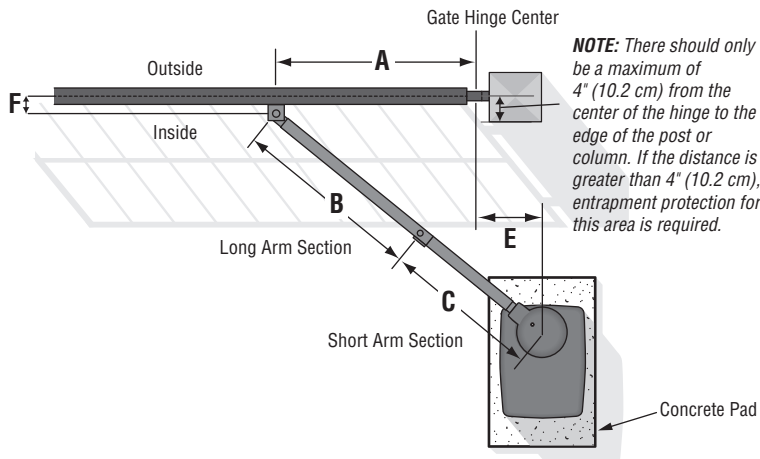
Introduction

The long arm kit is for use with LiftMaster® gate operator model HDSW24UL. To optimize performance and extend operator life, the long arm kit is recommended when installing with gates 16 ft. or longer.

See installation manual for gate operator model HDSW24UL for complete installation and safety instructions.

Determine Location for Concrete Pad and Operator

Refer to the illustration to determine the measurements and location of the concrete pad.



Dimension (A) thru (E) are from the center of one pivot point to the center of another pivot point.

Suggestion: The dimensions between the gate and the concrete pad is always 10 inches (25.4 cm) less than the dimension D.

Example: D = 42" (106.7 cm), if the dimensions between the gate and the concrete pad is 32" (81.3 cm).

Chart LA

Requires less clearance between gate and wall.

GATE LENGTH	A	B	C	D	E	F	DISTANCE
22 ft. 2,500 lbs. max.	88" (2.24 m)	62.5" (1.58 m)	57.5" (1.46 m)	71" (1.80 m)	11" (27.9 cm)	3" (7.6 cm)	70" (1.78 m)
20 ft. 2,750 lbs. max.	80" (2.03 m)	58.25" (1.48 m)	52.25" (1.33 m)	65.5" (1.66 m)	11" (27.9 cm)	3" (7.6 cm)	65.75" (1.67 m)
18 ft. 3,250 lbs. max.	72" (1.83 m)	53" (1.35 m)	47" (1.19 m)	58.5" (1.49 m)	11" (27.9 cm)	3" (7.6 cm)	60.5" (1.54 m)
16 ft. 3,750 lbs. max.	64" (1.63 m)	48.25" (1.23 m)	41.75" (1.06 m)	52.5" (1.33 m)	11" (27.9 cm)	3" (7.6 cm)	55.75" (1.42 m)
14 ft. 4,500 lbs. max.	56" (1.42 m)	44.75" (1.14 m)	37.25" (.95 m)	50" (1.27 m)	11" (27.9 cm)	3" (7.6 cm)	52.25" (1.33 m)

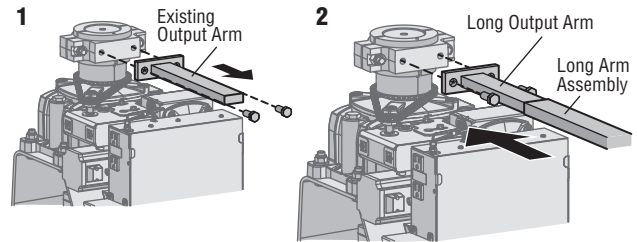
Chart LB - Requires More Clearance Between Gate and Wall

Requires more clearance between gate and wall. Recommended on retrofit installations when operator being replaced is other than LiftMaster®.

GATE LENGTH	A	B	C	D	E	F	DISTANCE
22 ft. 2,500 lbs. max.	88" (2.24 m)	66.25" (1.68 m)	57.25" (1.45 m)	71" (1.80 m)	15" (38.1 cm)	3" (7.6 cm)	73.75" (1.87 m)
20 ft. 2,750 lbs. max.	80" (2.03 m)	61.75" (1.57 m)	52" (1.32 m)	65.5" (1.66 m)	15" (38.1 cm)	3" (7.6 cm)	59.25" (1.51 m)
18 ft. 3,250 lbs. max.	72" (1.83 m)	56.5" (1.44 m)	46.75" (1.19 m)	58.5" (1.49 m)	15" (38.1 cm)	3" (7.6 cm)	64" (1.63 m)
16 ft. 3,750 lbs. max.	64" (1.63 m)	51.75" (1.31 m)	41.5" (1.05 m)	52.5" (1.33 m)	15" (38.1 cm)	3" (7.6 cm)	59.25" (1.51 m)
14 ft. 4,500 lbs. max.	56" (1.42 m)	48.25" (1.23 m)	37" (.94 m)	50" (1.27 m)	15" (38.1 cm)	3" (7.6 cm)	55.75" (1.42 m)

Install the Long Arm

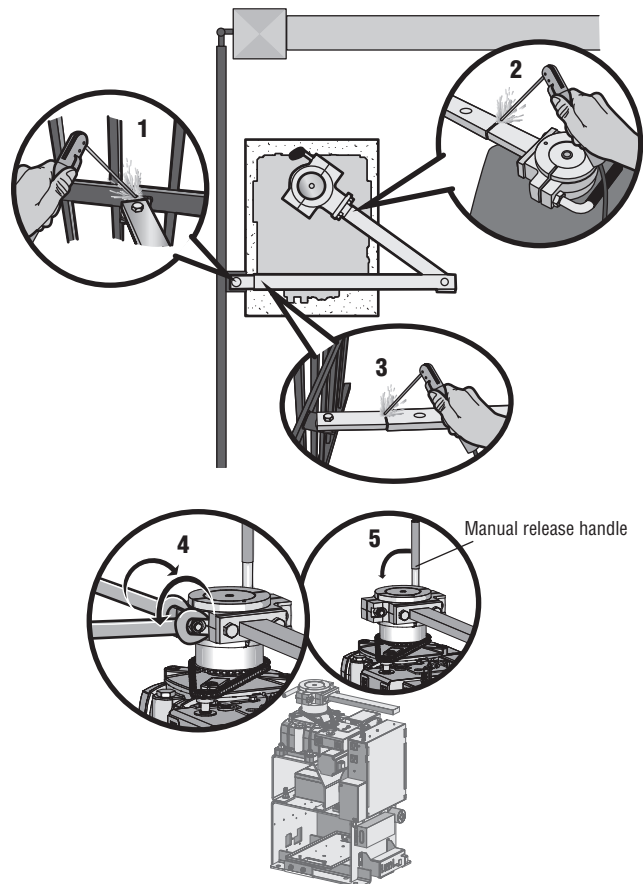
1. Remove the existing output arm from the operator.
2. Attach the long arm to the operator using the long output arm included in the kit.



Secure the Operator Arm

The length of the arm can be adjusted if necessary. If adjusting the length, ensure that both sections of the arm are adjusted proportionally. Use a clamp to temporarily hold the arm in place while determining the correct measurements.

1. Weld the gate bracket to the gate.
2. Weld the short arm section. Plug/slot weld top and bottom.
3. Weld the long arm section. Plug/slot weld top and bottom.
NOTE: Completely weld around the outer tubing and bracket.
4. Adjust the nuts on the operator arm so the operator arm fits snug on the output shaft yet still allows enough room to swivel (the handle must be in a 90° position).
5. Tighten the handle by pushing it down. Test to make sure the operator arm does not slip on the output shaft.



⚠ AVERTISSEMENT

Pour réduire le risque de BLESSURES GRAVES, voire MORTELLES :

- DÉCONNECTER l'alimentation (c. a. solaire ou à batterie) AVANT de procéder à l'installation de l'actionneur ou à une intervention d'entretien sur celui-ci.
- Mettre hors fonction les deux interrupteurs d'alimentation c. a. et par batterie.
- Régler le commutateur de réinitialisation à la position RESET.



AVERTISSEMENT : Ce produit peut vous exposer à des produits chimiques, y compris du plomb, reconnus par l'État de la Californie comme étant cancérigènes ou pouvant causer des anomalies congénitales ou d'autres préjudices à l'appareil reproducteur. Pour plus d'information, aller à

www.P65Warnings.ca.gov

ATTENTION :

UN SUPPORT MASSIF EST FIXÉ À LA BIELLE DU BRAS COURT SUR L'EMBALLAGE À DES FINS D'EXPÉDITION UNIQUEMENT. PRIÈRE DE SUIVRE LES INSTRUCTIONS POUR L'ASSEMBLAGE DU BRAS.

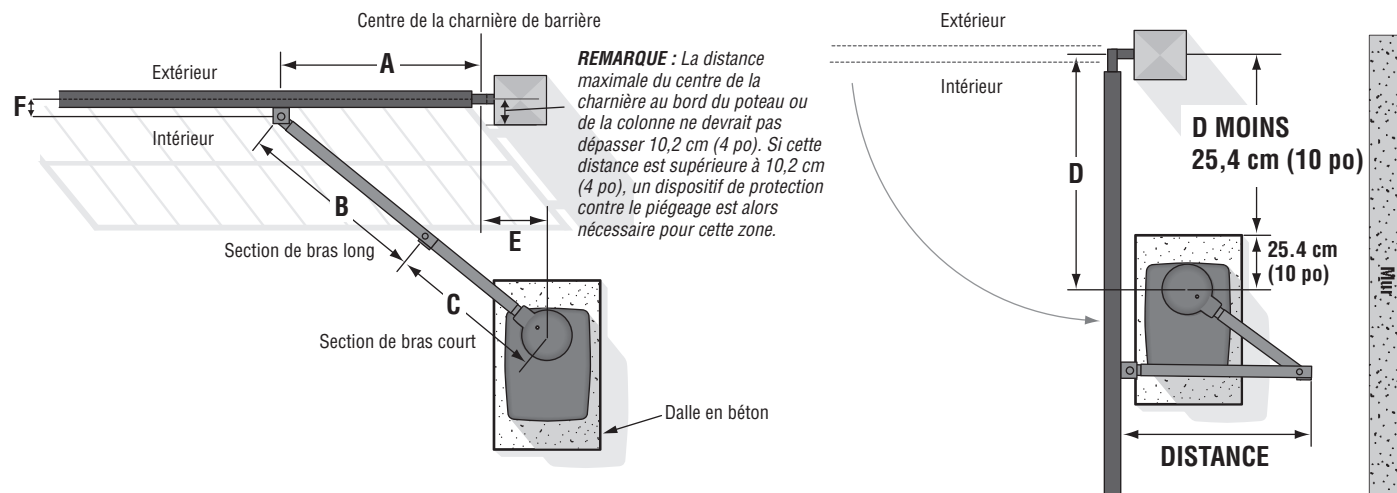
Introduction

La trousse de biellette longue est prévue pour être utilisée sur l'actionneur de barrière LiftMaster® de modèle HDSW24UL. Pour optimiser et prolonger la vie utile de l'actionneur, la trousse de biellette longue est recommandée lors de l'installation de barrières de 4,87 m (16 pi) ou plus.

Consulter le manuel d'installation de l'actionneur de barrière de modèle HDSW24UL pour des instructions complètes d'installation et de sécurité.

Détermination de l'emplacement de la dalle en béton et de l'actionneur

Consulter l'illustration pour déterminer les mesures et l'emplacement de la dalle en béton.



Dimension (A) à (E) du centre d'un point de pivot au centre d'un autre point de pivot.

Suggestion : Les dimensions entre la barrière et la dalle en béton sont toujours de 25,4 cm (10 po) de moins que la dimension D.

Exemple : D = 106,7 cm (42), si la dimension entre la barrière et la dalle de béton est de 81,3 cm (32 po).

Tableau LA

Nécessite un moins grand dégagement entre la barrière et le mur.

LONGUEUR DE LA BARRIÈRE	A	B	C	D	E	F	DISTANCE
6,71 m (22 pi) 1134 kg (2500 lb) max.	2,24 m (88 po)	1,58 m (62,5 po)	1,46 m (57,5 po)	1,8 m (71 po)	27,9 cm (11 po)	7,6 cm (3 po)	1,78 m (70 po)
6,1 m (20 pi) 1 247 kg (2 750 lb) max.	2,03 m (80 po)	1,48 m (58,25 po)	1,33 m (52,25 po)	1,66 m (65,5 po)	27,9 cm (11 po)	7,6 cm (3 po)	1,67 m (65,75 po)
5,48 m (18 pi). 1 474 kg (3 250 lb) max.	1,83 m (72 po)	1,35 m (53 po)	1,19 m (47 po)	1,49 m (58,5 po)	27,9 cm (11 po)	7,6 cm (3 po)	1,54 m (60,5 po)
4,88 m (16 pi) 1 701 kg (3 750 lb) max.	1,63 m (64 po)	1,23 m (48,25 po)	1,06 m (41,75 po)	1,33 m (52,5 po)	27,9 cm (11 po)	7,6 cm (3 po)	1,42 m (55,75 po)
4,27 m (14 pi) 2 041 kg (4 500 lb) max.	1,42 m (56 po)	1,14 m (44,75 po)	0,95 m (37,25 po)	1,27 m (50 po)	27,9 cm (11 po)	7,6 cm (3 po)	1,33 m (52,25 po)

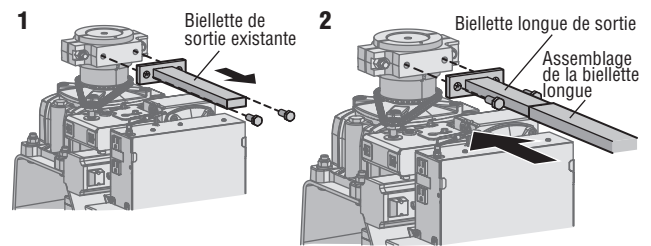
Tableau LB - Nécessite un plus grand dégagement entre la barrière et le mur

Nécessite un plus grand dégagement entre la barrière et le mur. Recommandé sur les installations mises à niveau lorsque l'actionneur remplacé n'est pas de marque LiftMaster®.

LONGUEUR DE LA BARRIÈRE	A	B	C	D	E	F	DISTANCE
6,71 m (22 pi) 1 134 kg (2 500 lb) max.	2,24 m (88 po)	1,68 m (66,25 po)	1,45 m (57,25 po)	1,8 m (71 po)	38,1 cm (15 po)	7,6 cm (3 po)	1,87 m (73,75 po)
6,1 m (20 pi) 1 247 kg (2 750 lb) max.	2,03 m (80 po)	1,57 m (61,75 po)	1,32 m (52 po)	1,66 m (65,5 po)	38,1 cm (15 po)	7,6 cm (3 po)	1,51 m (59,25 po)
5,49 m (18 pi) 1 474 kg (3 250 lb) max.	1,83 m (72 po)	1,44 m (56,5 po)	1,19 m (46,75 po)	1,49 m (58,5 po)	38,1 cm (15 po)	7,6 cm (3 po)	1,63 m (64 po)
4,88 m (16 pi) 1 701 kg (3 750 lb) max.	1,63 m (64 po)	1,31 m (51,75 po)	1,05 m (41,5 po)	1,33 m (52,5 po)	38,1 cm (15 po)	7,6 cm (3 po)	1,51 m (59,25 po)
4,27 m (14 pi) 2 041 kg (4 500 lb) max.	1,42 m (56 po)	1,23 m (48,25 po)	0,94 m (37 po)	1,27 m (50 po)	38,1 cm (15 po)	7,6 cm (3 po)	1,42 m (55,75 po)

Installation de la biellette longue

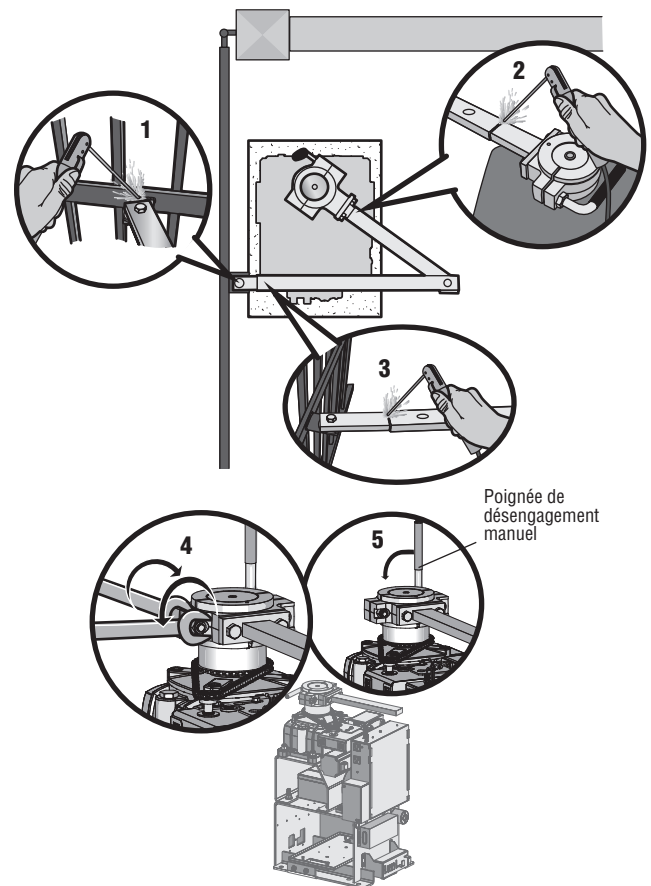
1. Enlever la biellette de sortie existante de l'actionneur.
2. Fixer la biellette longue à l'actionneur avec la biellette longue de sortie incluse dans la trousse.



Fixation du bras de l'actionneur

La longueur du bras peut être réglée au besoin. En cas de réglage de la longueur, s'assurer que les deux sections du bras sont réglées de manière proportionnelle. Se servir d'une bride pour tenir temporairement le bras en place tout en déterminant les bonnes mesures.

1. Souder le support de la barrière à celle-ci.
2. Souder la section courte du bras. Souder en bouchon/à entaille le dessus et le dessous.
3. Souder la section longue du bras. Souder en bouchon/à entaille le dessus et le dessous.
REMARQUE : Souder complètement autour du tubage extérieur et du support.
4. Régler les écrous sur le bras de l'actionneur de manière à ce que le bras soit bien serré sur l'arbre de sortie tout en laissant suffisamment d'espace pour pivoter (la poignée doit être positionnée perpendiculaire [90 degrés]).
5. Serrer la poignée en la poussant vers le bas. Mettre à l'essai pour vérifier que le bras de l'actionneur ne glisse pas sur l'arbre de sortie.



⚠️ ADVERTENCIA

Para reducir el riesgo de LESIONES GRAVES o la MUERTE:

- Desconecte la alimentación eléctrica (CA o solar y batería) antes de instalar o hacer mantenimiento en el operador.
- Desconecte los interruptores de CA y de la batería.
- Coloque el interruptor de reinicio en la posición de desconexión.



ADVERTENCIA: Este producto puede exponerle a productos químicos (incluido el plomo), que a consideración del estado de California causan cáncer, defectos congénitos u otros daños reproductivos. Para obtener más información, visite www.P65Warnings.ca.gov

ATENCIÓN:

EN EL EMPAQUE SE SUJETA UNA MÉNSULA SÓLIDA AL ESLABÓN DEL BRAZO CORTO PARA EL ENVÍO ÚNICAMENTE. SIGA LAS INSTRUCCIONES PARA EL ENSAMBLAJE DEL BRAZO.

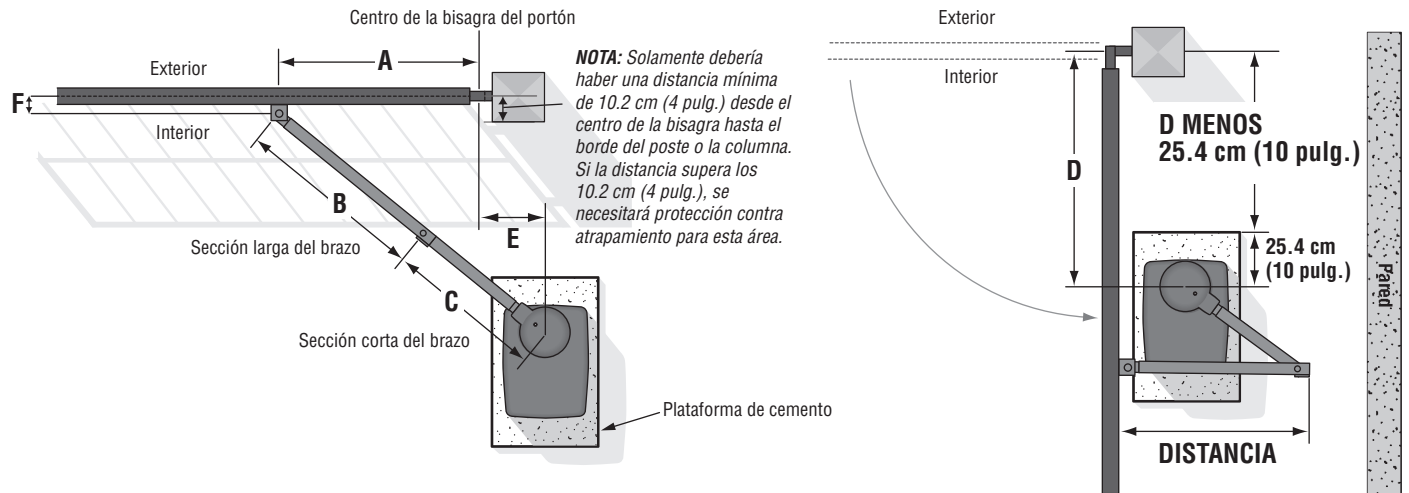
Introducción

El juego de brazo largo es para el modelo de operador de portón HDSW24UL de LiftMaster®. A fin de optimizar el desempeño y extender la vida útil del operador, se recomienda usar el juego de brazo largo cuando instale portones de 4.87 m (16 pies) o más.

Consulte el manual del operador de portón modelo HDSW24UL para ver las instrucciones completas de instalación y seguridad.

Determine la ubicación de la plataforma de cemento y del operador

Consulte la ilustración para determinar las medidas y la ubicación de la plataforma de cemento.



Dimensión (A) a (E) desde el centro de un punto giratorio hasta el centro de otro punto giratorio.

Sugerencia: La dimensión entre el portón y la plataforma de cemento siempre es 25.4 cm (10 pulg.) menor que la dimensión D.

Por ejemplo: D = 106.7 cm (42 pulg.), si la dimensión entre el portón y la plataforma de cemento es de 81.3 cm (32 pulg.).

Tabla LA

Requiere menos espacio entre el portón y la pared.

LONGITUD DEL PORTÓN	A	B	C	D	E	F	DISTANCIA
6.71 m (22 pies) 1,134 kg (2,500 lb) máx.	2.24 m (88 pulg.)	1.58 m (62.5 pulg.)	1.46 m (57.5 pulg.)	1.8 m (71 pulg.)	27.9 cm (11 pulg.)	7.6 cm (3 pulg.)	1.78 m (70 pulg.)
6.1 m (20 pies) 1,247 kg (2,750 lb) máx.	2.03 m (80 pulg.)	1.48 m (58.25 pulg.)	1.33 m (52.25 pulg.)	1.66 m (65.5 pulg.)	27.9 cm (11 pulg.)	7.6 cm (3 pulg.)	1.67 m (65.75 pulg.)
5.49 m (18 pies) 1,474 kg (3,250 lb) máx.	1.83 m (72 pulg.)	1.35 m (53 pulg.)	1.19 m (47 pulg.)	1.49 m (58.5 pulg.)	27.9 cm (11 pulg.)	7.6 cm (3 pulg.)	1.54 m (60.5 pulg.)
4.88 m (16 pies) 1,701 kg (3,750 lb) máx.	1.63 m (64 pulg.)	1.23 m (48.25 pulg.)	1.06 m (41.75 pulg.)	1.33 m (52.5 pulg.)	27.9 cm (11 pulg.)	7.6 cm (3 pulg.)	1.42 m (55.75 pulg.)
4.26 m (14 pies) 2,041 kg (4,500 lb) máx.	1.42 m (56 pulg.)	1.14 m (44.75 pulg.)	0.95 m (37.25 pulg.)	1.27 m (50 pulg.)	27.9 cm (11 pulg.)	7.6 cm (3 pulg.)	1.33 m (52.25 pulg.)

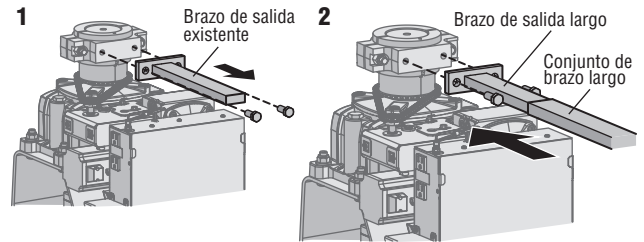
Tabla LB - Requiere más espacio entre el portón y la pared

Requiere más espacio entre el portón y la pared. Se recomienda en instalaciones adaptadas donde el operador reemplazado no es LiftMaster®.

LONGITUD DEL PORTÓN	A	B	C	D	E	F	DISTANCIA
6.71 m (22 pies) 1,134 kg (2,500 lb) máx.	2.24 m (88 pulg.)	1.68 m (66.25 pulg.)	1.45 m (57.25 pulg.)	1.8 m (71 pulg.)	38.1 cm (15 pulg.)	7.6 cm (3 pulg.)	1.87 m (73.75 pulg.)
6.1 m (20 pies) 1,247 kg (2,750 lb) máx.	2.03 m (80 pulg.)	1.57 m (61.75 pulg.)	1.32 m (52 pulg.)	1.66 m (65.5 pulg.)	38.1 cm (15 pulg.)	7.6 cm (3 pulg.)	1.51 m (59.25 pulg.)
18 pies 1,474 kg (2,750 lb) máx.	1.83 m (72 pulg.)	1.44 m (56.5 pulg.)	1.19 m (46.75 pulg.)	1.49 m (58.5 pulg.)	38.1 cm (15 pulg.)	7.6 cm (3 pulg.)	1.63 m (64 pulg.)
4.88 m (16 pies) 1,701 kg (3,750 lb) máx.	1.63 m (64 pulg.)	1.31 m (51.75 pulg.)	1.05 m (41.5 pulg.)	1.33 m (52.5 pulg.)	38.1 cm (15 pulg.)	7.6 cm (3 pulg.)	1.51 m (59.25 pulg.)
4.26 m (14 pies) 2,041 kg (4,500 lb) máx.	1.42 m (56 pulg.)	1.23 m (48.25 pulg.)	.94 m (37 pulg.)	1.27 m (50 pulg.)	38.1 cm (15 pulg.)	7.6 cm (3 pulg.)	1.42 m (55.75 pulg.)

Instalar el brazo largo

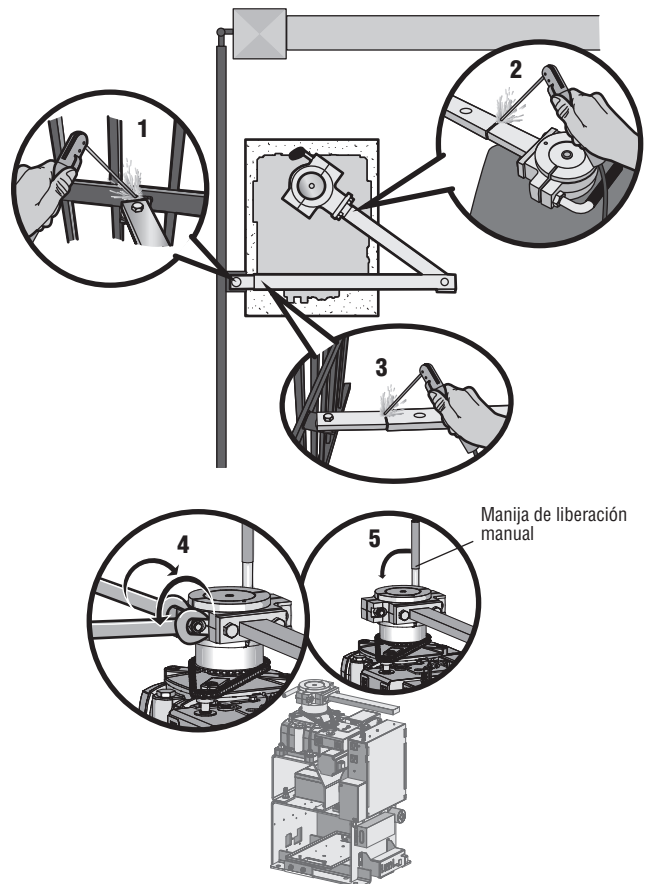
1. Retire el brazo de salida existente del operador.
2. Conecte el brazo largo al operador usando el brazo de salida largo incluido en el juego.



Sujete el brazo del operador

La longitud del brazo se puede ajustar si fuera necesario. Si ajusta la longitud, asegúrese de ajustar las dos secciones del brazo proporcionalmente. Use una abrazadera para sostener el brazo temporalmente en el lugar mientras determina las medidas correctas.

1. Suelde la ménsula del portón al portón.
2. Suelde la sección corta del brazo. Soldadura de tapón/botón ranurado superior e inferior.
3. Suelde la sección larga del brazo. Soldadura de tapón/botón ranurado superior e inferior.
NOTA: Realice una soldadura completa alrededor del tubo externo y la ménsula.
4. Ajuste las tuercas del brazo del operador de manera que este quede firmemente acoplado al eje de salida y tenga espacio suficiente para girar (la manija debe estar en una posición de 90°).
5. Ajuste la manija empujándola hacia abajo. Realice una prueba para asegurarse de que el brazo del operador no se resbale sobre el eje de salida.



This page intentionally left blank

Contact Information/ Coordonnées/ Información de contacto

LiftMaster.com

LiftMaster Dealer Extranet/ Extranet des détaillants LiftMaster/ Extranet del Distribuidor de LiftMaster:

dealer.liftmaster.com/login

LiftMaster Training Academy/ Académie de formation LiftMaster/ Academia de capacitación de LiftMaster:

liftmastertraining.com

800-528-2806

Mon-Fri 5:00 am to 6:00 pm MST/ Lundi au vendredi 5 h 00 à 18 h 00 HNR/ De lunes a viernes de 5:00 a.m. a 6:00 p.m., horario de la montaña