

Instrucciones de Instalación para el Abrepuertas Automático CP-4

1. Número de Serie

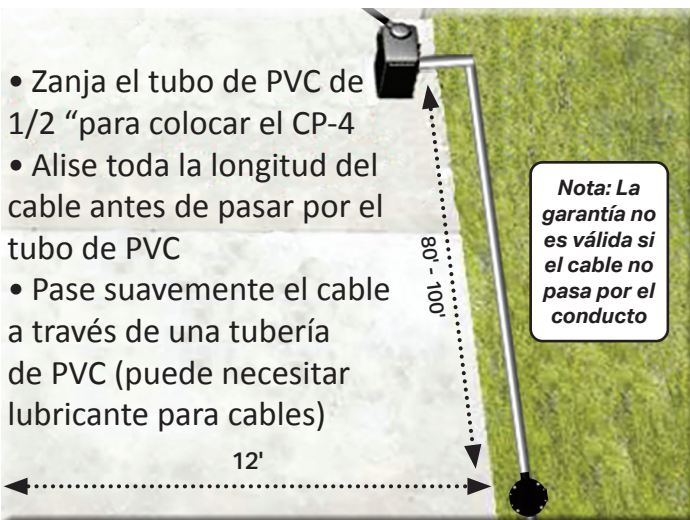
Hay un número de serie del código de barras en la parte inferior del "disco" y en la caja del producto. Cuando llame para hablar sobre su producto, tenga este número a mano.



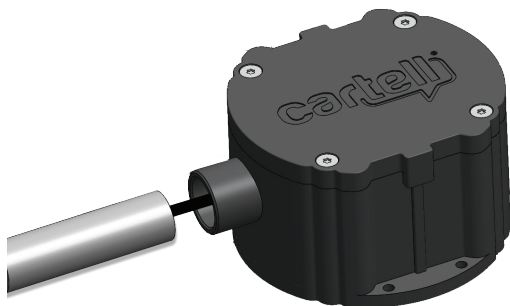
Código de producto
Año de fabricación
Número de serie

2. Tubo de Aanja y Cable

- Zanja el tubo de PVC de 1/2 "para colocar el CP-4
- Alise toda la longitud del cable antes de pasar por el tubo de PVC
- Pase suavemente el cable a través de una tubería de PVC (puede necesitar lubricante para cables)



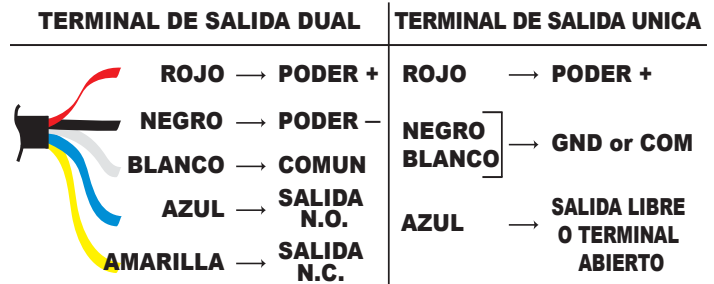
3. Conduto y Unta Deslizante



Después de pasar el cable a través del conducto de plástico, inserte el conducto dentro de la junta deslizante en el "disco". NO PEGUE (para desinstalar, más tarde, si es necesario).

4. Conectar a la Puerta

El CP-4 funciona con todos los operadores de portones alimentados o solares, terminales de salida libre simple o doble.



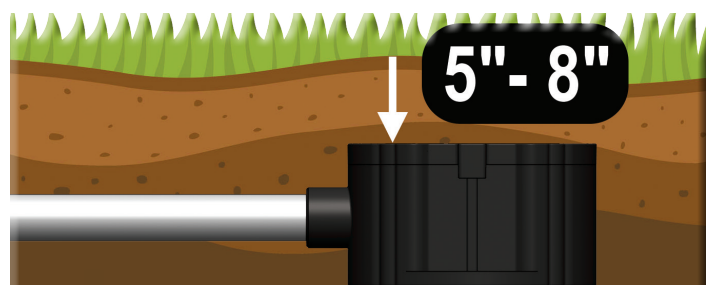
| VOLTAJES | CORRIENTE |
|----------|---------------------|
| 8-24 VAC | Colocarse: 30-70 µA |
| 8-30 VDC | Alarma: 40-60 mA |

5. La Puerta de Sensibilidad

Nota: En la mayoría de los casos, no ajuste la sensibilidad ni retire la tapa.

| AJUSTE DE SENSIBILIDAD | | <p>NOTA: LA MAYOR SENSIBILIDAD ES CON INTERRUPTORES DIP EN LA POSICION APAGADA.</p> <p>NOTA: EL COLOR DEL INTERRUPTOR DIP PUEDE VARIAR.</p> |
|---|--|---|
| ALTO (predeterminado) Detecta un vehículo va a 5 MPH a 12-14' de distancia 1 y 2 en posición OFF | | |
| MEDIO Detecta un vehículo va a 5 MPH 6-8' de distancia 1 posición ON y 2 OFF | | |
| BAJO Detecta un vehículo va a 5 MPH a 2-3' de distancia 1 y 2 en posición ON | | |

6. Conduto de Bury y "Puck"



Pruebe la unidad con la puerta haciendo girar el acero sobre el disco (o conduciendo el vehículo). Si abre la puerta correctamente, termine la instalación enterrando el conducto y golpee a 3-5" debajo de la superficie.

Si los animales pisotean encima del "disco" enterrado, abra la puerta, entierra el "disco" más profundo, presiona la tierra a su alrededor y hazlo inamovible.

Otras Instrucciones

NOTA IMPORTANTE: CP-4 no es una seguridad. Debe añadir una seguridad externa para usar CP-4.

- CP-4 se puede instalar sobre el suelo atornillando “disco” directamente a un poste inamovible del edificio.
- Si se instala sobre el suelo, use un conducto para proteger mecánicamente el cable (los animales comerán).
- **El automóvil necesita ir al menos 5 MPH y necesita pasar en sensor para ser detectado.**

Instale CP-4 al menos:

- 6-10 pies de distancia de la energía enterrada, teléfono o cerca invisible del perro
- 10 pies de distancia de las líneas de gas natural
- 20 pies de distancia del poste de energía con un transformador
- 100 pies atrás del tráfico ferroviario
- 200 pies de distancia de las líneas eléctricas de subestaciones de alta potencia
- 80-100 pies atrás del operador de la puerta

Especificaciones Técnicas

| | |
|-----------------------------------|---|
| Potencia Requerida | 8–24 VAC or 8–30 VDC |
| Corriente de Espera | 30–70 Microamperios (µA) |
| Corriente de Alarma | 30–40 Miliamperios (mA) |
| Tiempo de Retransmisión | 2–3 segundos |
| Contactos de Relé | SPDT, flotante, N.O. or N.C. (Form C) |
| Clasificación de Contacto de Relé | 1 amp/24 VDC (1 mA at 5 VDC min. load) |
| Grado de Protección | IP68 |
| Calificación de Fuerza | 9.53 tonelada de fuerza 8646 kgf |
| Rango de Temperatura | -25° F. – +140° F. -32° C. – 60° C. |
| Dimensiones | 4.5 in. dia. x 2.5 in. high 11.43 cm dia. x 6.35 cm high |
| Peso | 5 libras (2.7 KG) con cable de 100 pies bs. |



El CP-4 cumple con la parte 15 de las Reglas de la FCC. La operación está sujeta a las siguientes dos condiciones: 1) El dispositivo no puede causar interferencias perjudiciales, y; 2) este dispositivo debe aceptar cualquier interferencia recibida, incluida la interferencia que pueda causar un funcionamiento no deseado.



ADVERTENCIA: El producto puede exponerse a productos químicos, incluidos acrilonitrilo, que el estado de California sabe que causa cáncer. Para más información, visita www.P65Warnings.ca.gov.

Devolución de Mercaderías

CONSUMIDOR: Contacte a su instalador

INSTALADOR: LLAME ANTES DE EXCAVAR

Llame al (717) 532-0033, opción 1 para solucionar problemas y recibir un número de Autorización de devolución de mercancía (R.M.A.). Escribe R.M.A. número en la caja de envío de devolución y cualquier correspondencia incluida con el producto defectuoso.

DISTRIBUIDOR: Envíe los instaladores directamente a Cartell, utilizando 717-532-0033, opción 1 como número de teléfono.

Garantía de 5 Año

Todos los productos Cartell están garantizados contra defectos de material y mano de obra durante cinco años. Esta garantía no cubre defectos causados por, entre otros: actos de Dios, instalación inadecuada, abuso, danos por incendio, sobretensiones eléctricas, fallas del sistema integrado, instalación inadecuada de la tapa/empaquetadura, tornillos de apriete excesivo, pelar los agujeros de los tornillos y danos al cable causado por rebanar, tirar, enredar, empalmar, incorrectamente y no hacer pasar el cable en un conducto no metálico



Información del Contactador

| | |
|-------------------------------|--|
| APOYO TÉCNICO | 717-532-0033, opción 1 |
| RMA's | 717-532-0033, opción 1 |
| ENVÍO | 717-532-0033, opción 2 |
| CONTABILIDAD | 717-532-0033, opción 3 |
| VENTAS INTERIORES | 717-532-0033, opción 4 |
| CORREO ELECTRÓNICO | info@cartell.com |
| ORDENAR (Solo distribuidores) | orders@cartell.com |
| DIRECCIÓN | 510 West King Street Shippensburg, PA 17257 |
| SITIO WEB | www.cartell.com |

